

PIOTR GUZOWSKI

WARUNKI GOSPODAROWANIA CHŁOPÓW W MAŁOPOLSCE
I NA RUSI CZERWONEJ W PIERWSZEJ POŁOWIE XV W.
W ŚWIETLE DOKUMENTÓW LOKACYJNYCH

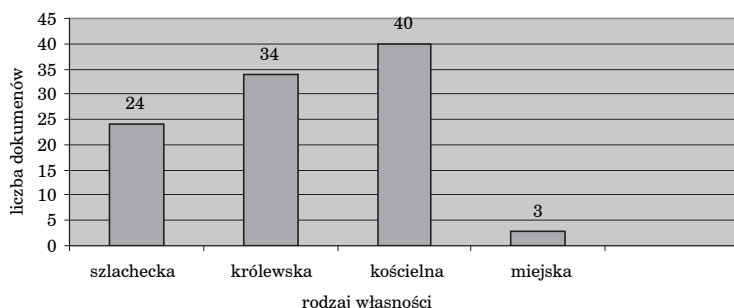
Podstawę źródłową niniejszego artykułu¹ stanowi 101 piętnastowiecznych dokumentów określających powinności ludności kmiecej wobec właścicieli dóbr². Zdecydowana większość dotyczy wsi lokowanych na prawie niemieckim³. Wśród nich znajduje się 40 wsi kościelnych (biskupich i klasztornych), 34 królewskie, 24 szlacheckie i trzy miejskie. Stanowiły one w większości przypadków część dóbr „wielkiej własności”, czy to duchownej (jak wsie biskupów krakowskich z klucza kieleckiego), czy świeckiej: królewskiej i możnowładczej (m.in. majątki rodów kanclerza Janusza Suchywilka, marszałka Dymitra z Goraja czy wojewody łęczyckiego Mikołaja Ligęzy), ale były wśród nich również wsie należące do średniego i drobnego rycerstwa. Aż 97 dokumentów pochodzi z pierwszej połowy XV w., z okresu, kiedy apogeum akcji kolonizacyjnej Małopolska miała już

¹ Artykuł ten powstał w ramach realizacji projektu badawczego „Zasoby pieneżne chłopskiej ludności wiejskiej w Polsce na przełomie średniowiecza i czasów nowożytnych na tle europejskim”, finansowanego ze środków Komitetu Badań Naukowych.

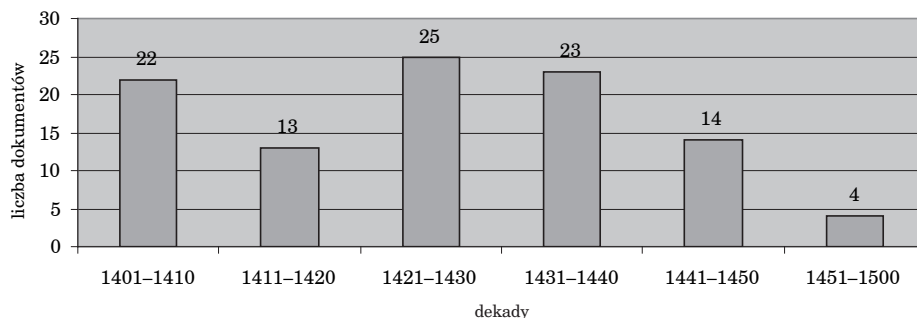
² Są to dokumenty ze Zbioru Dokumentów Pergaminowych Archiwum Głównego Akt Dawnych w Warszawie (cyt. dalej AGAD ZDP) oraz opublikowane w następujących wydawnictwach: *Akta grodzkie i ziemskie z czasów Rzeczypospolitej Polskiej z Archiwum tak zwanego bernardyńskiego we Lwowie*, t. II, IV, V, IX, Lwów 1870–1883; *Archiwum książąt Lubartowiczów Sanguszków w Sławucie*, wyd. Z.L. Radziwiński, B. Gorczak, t. II, Lwów 1888 (cyt. dalej Arch. Sanguszków II); *Kodeks dyplomatyczny Katedry krakowskiej św. Wacława*, t. II, wyd. F. Piekosiński, Kraków 1883 (cyt. dalej KDKK); *Kodeks dyplomatyczny Małopolski*, wyd. F. Piekosiński, t. IV, Kraków 1905; *Kodeks dyplomatyczny Polski*, t. III, wyd. J. Bartoszewicz, Warszawa 1858; *Zbiór dokumentów Małopolskich*, cz. I–VIII, wyd. S. Kuraś, I. Sułkowska-Kuraś, Wrocław 1962–1975 (cyt. dalej ZDM); zob. też Aneks.

³ Próby porównania sytuacji ekonomicznej ludności posługującej się prawem niemieckim i wołoskim podjął się G. J a w o r, *Osady prawa wołoskiego i ich mieszkańcy na Rusi Czerwonej w późnym średniowieczu*, Lublin 2000, s. 148.

za sobą. Taki dobór dokumentacji podyktowany został przede wszystkim chronologicznym zasięgiem podstawowych wydawnictw źródłowych, ale też faktem, że w drugiej połowie XV w. działalność związana z osadzaniem nowych wsi, nie tylko w tym regionie, została ograniczona, o czym świadczy m.in. sporadyczne wystawianie dokumentów lokacyjnych przez kancelarię królewską⁴. W związku z tym wykorzystałem tylko cztery dokumenty z drugiej połowy stulecia, stanowiące niewielką próbkę porównawczą.



Wykres 1. Rodzaj własności wsi, z których pochodzą badane przywileje lokacyjne



Wykres 2. Zakres chronologiczny podstawy źródłowej

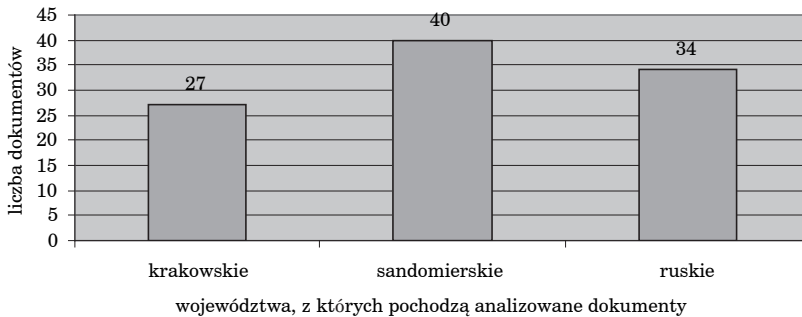
Zakres terytorialny stanowią ziemie województw krakowskiego (wraz z Księstwem Siewierskim), sandomierskiego i ruskiego (oraz jedna wieś z województwa bełskiego)⁵. W tym 67 dokumentów dotyczy wsi małopolskich, pozostałe 34 Rusi Czerwonej⁶. Liczba zacho-

⁴ Zob. *Matricularum Regni Poloniae summaria*, wyd. T. Wierzbowski, t. I-II, Warszawa 1905–1907. W niektórych regionach, np. w ziemi sanockiej, akcja kolonizacyjna w królewskich ziemach została zintensyfikowana w pierwszej połowie XVI w.

⁵ W granicach sprzed wyodrębnienia województwa lubelskiego w 1474 r.

⁶ Przeprowadzona przeze mnie identyfikacja miejscowości nasuwa szereg wą-

wanych dokumentów lokacyjnych z terenu poszczególnych województw nie odpowiada proporcjom powierzchni tych jednostek administracyjnych. Województwo ruskie w drugiej połowie XVI w. obejmowało około 55 tys. km², czyli w zasadzie tyle, co krakowskie (19 tys. km²), sandomierskie (25,8 tys. km²) i lubelskie (11 tys. km²) razem, ale najwięcej zachowanych dokumentów – aż 40 – związanych było z wsiami województwa sandomierskiego. Tylko 27 określało powinności we wsiach województwa krakowskiego⁷.



Wykres 3. Zakres terytorialny materiału objętego analizą

Zdaję sobie sprawę z wieloznaczności pojęcia „lokacja” i „dokument lokacyjny” oraz postulatów zgłoszonych przez Stanisława Kurasia, wzywającego do ścisłego zdefiniowania używanej terminologii, jednak na potrzeby badań nad historią gospodarczą wspomniane źródła zostały potraktowane tak, jak robili to ludzie z badanej epoki, którzy „terminem *privilegium locationis* oznaczali nie tylko dokument lokacyjny *sensu stricto*, ale wszelki dokument stwierdzający prawa majątkowe wójta czy sołtyśa, a więc poświadczający kupno wójtostwa czy sołectwa, dokument nadania, zatwierdzenia posiadania itd.”⁸ Analizie poddano więc nie tylko dokumenty wystawione w celu lokacji wsi, ale też przenoszące na prawo niemieckie czy generalnie regulujące stosunki gospodarcze między właścicielem dóbr,

pliwości, dlatego wymienione na wykresie liczby nie powinny być traktowane jako ostatecznych i precyzyjne, ale raczej jako dane orientacyjne.

⁷ *Historia Polski w liczbach. Państwo. Społeczeństwo*, red. A. Jezierski, A. Wyczański, Warszawa 2003, s. 22.

⁸ S. Kuraś, *Przywileje prawa niemieckiego miast i wsi małopolskich XIV-XV w.*, Wrocław-Warszawa-Kraków 1971, s. 94; zob. L. Łysiak, *Małopolskie dokumenty lokacyjne w praktyce sądowej XIV-XVI w.*, CPH, t. XVI, 1964, z. 2, s. 45-67.

sołtysem i mieszkańcami danej osady. Będą więc mnie interesować takie zagadnienia jak wielkość gospodarstwa kmiecego i poziom obciążeń ponoszonych na rzecz pana feudalnego czy sołtysa, realizowanych w wymiarze pieniężnym i różnych formach naturalnych⁹. Należy jednak zaznaczyć, że specyfika źródeł, noszących piętno formularza i późnośredniowiecznej literackiej sztuki pisania, nakazuje największą ostrożność, jeśli chodzi o zakres wydobywanych ze źródeł informacji. Pamiętając o zagrożeniach płynących z bezkrytycznego podejścia do tego typu dokumentów, można jednak przyjąć, że „tekst umowy lokacyjnej zawierającej ustalenie obowiązków i uprawnień wójta lub sołtysa lub mieszkańców osady z natury rzeczy musiał być dostosowany do konkretnej rzeczywistości”¹⁰. Podobnie było w przypadku innych dokumentów poddanych analizie w niniejszym artykule.

Wielkość areалу gospodarstw chłopskich

Niemal wszystkie analizowane dokumenty posługują się kategorią gospodarstw jednołanowych. Za ledwie w trzech przypadkach podstawą naliczania czynszu były mniejsze jednostki powierzchni: przęt jako 1/12 łana (Ostrowska – ZDM I, 269), kwartał jako 1/4 łana (przeliczany na wiertle w Jarosławiu, Arch. Sanguszków II, s. 149-150) oraz 0,5 łana (Chmielów – ZDM III, 714). Podobnie więc jak w XIV w., 1 łan miał stanowić standardową wielkość areалу gospodarstwa kmiecego w lokowanej wsi. W jakimś stopniu posługiwanie się akurat tą wielkością było też bez wątpienia wygodne z punktu widzenia określania powinności chłopskich. Nie oznacza to jednak, że typowe gospodarstwo kmiece w pierwszej połowie XV w. dysponowało właśnie takim obszarem uprawnym. Mogło ono być mniejsze, gdyż w przeciwnym wypadku wielkość gospodarstw w nowo lokowanej miejscowości byłaby mało atrakcyjna. Niestety, jak dotąd nie przeprowadzono badań dotyczących tego zagadnienia z wykorzystaniem szerszej podstawy źródłowej¹¹. Ze studiów Grzegorza Jawora

⁹ Zagadnienia prawne związane z lokacjami podejmowane były w literaturze wielokrotnie. Ostatnia próba dla badanego obszaru to publikacja E. Dybek, *Lokacje na prawie niemieckim w ziemi przemyskiej w latach 1345–1434*, Lublin 2004. Tam też szczegółowa literatura na ten temat.

¹⁰ S. Kuraś, dz. cyt., s. 116.

¹¹ Potencjalnych danych mogą dostarczyć, nieliczne co prawda, zachowane inwentarze szlacheckie z XV w.; zob. *Katalog inwentarzy dóbr ziemskich XVI–XVIII w.*

wiemy, że w latach 1409–1449 aż 93,5 procent gospodarstw kmiecych w dobrach szlacheckich powiatu lubelskiego dysponowało areałem wielkości 1 łana, ale już pod koniec XV w. odsetek tego typu gospodarstw spadł do 43,8¹². Z kolei we wsi Zawady przeciętny kmięć posiadał w latach 1466–1475 pola o powierzchni 0,8 łana, wartość ta zmalała w latach 1506–1517 do 0,74. W tym samym okresie typowe gospodarstwo chłopskie w Kłobucku wzrosło z 1,19 do 1,26 łana¹³. Na Mazowszu zaś, w starostwie sochaczewskim, prawie 3/4 gospodarstw kmiecych w latach 1496–1510 stanowiły gospodarstwa półłanowe¹⁴. Te fragmentaryczne dane prowokują do porównania ich z informacjami ze stosunkowo liczniejszych źródeł szesnastowiecznych, w świetle których typowy areał ziemi znajdującej się w dyspozycji gospodarstwa kmiecego wynosił 0,5 łana¹⁵. Nasuwają się również pytania o późnośredniowieczny i wczesnonowożytny chłopski system dziedziczenia, handel ziemią i rozwój gospodarczy kraju, wpływające bez wątpienia na proces zmniejszania się gospodarstw chłopskich w XV i XVI w. Należy przy tym zaznaczyć, że zarówno gospodarstwo

sporządzony na podstawie ksiąg grodzkich i ziemskich, red. W. Maciejewska, Warszawa 1959.

¹² G. Jawor, *Ludność chłopska i społeczności wiejskie w województwie lubelskim w późnym średniowieczu (schyłek XIV – początek XVI w.)*, Lublin 1991, s. 20.

¹³ A. Wyczański, *Rolnicy Kłobucka i Zawady w latach 1465–1517*, [w:] *Społeczeństwo staropolskie. Studia i szkice*, t. III, red. A. Wyczański, Warszawa 1983, s. 35–36.

¹⁴ H. Wajs, *Powinności feudalne chłopów na Mazowszu od XIV do początku XVI w. (w dobrach kościelnych i monarszych)*, Wrocław–Warszawa–Kraków 1986, s. 46–49.

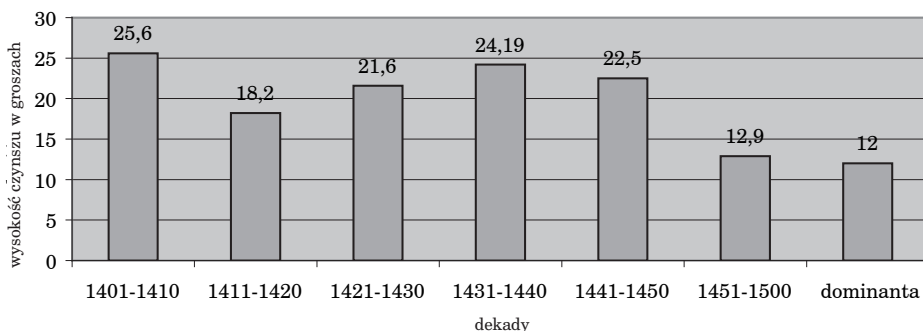
¹⁵ W latach 1537–1556, 85 procent chłopów w starostwie korczyńskim gospodarowało na działkach mniejszych niż 0,5 łana; zob. A. Wyczański, *Studia nad gospodarką starostwa korczyńskiego w latach 1500–1660*, Warszawa 1964, s. 105. W starostwie sandomierskim w 1564 r. przeciętne gospodarstwo było wielkości 0,4 łana; zob. J. Muszyńska, *Gospodarstwo chłopskie w starostwie sandomierskim 1510–1663*, Kielce 1991, tabl. 9–12. W dobrach wolborskich, należących do biskupów włocławskich, przeciętny areał uprawiany przez gospodarstwo chłopskie zmalał z 0,72 łana w 1534 r. do 0,49 łana w 1598 r.; zob. L. Żytkowicz, *Studia nad gospodarstwem wiejskim w dobrach kościelnych w XVI w.*, Warszawa 1962, tabl. 1. W królewskich mazowieckich w dobie pierwszej lustracji przeciętne gospodarstwo dysponowało areałem 0,6 włóki; zob. A. Wawrzyńczyk, *Gospodarstwo chłopskie na Mazowszu w XVI i początkach XVII w.*, Warszawa 1962, s. 28. W 15 wsiach klucza Brok, należących do biskupów płockich, w 1595 r. chłop dysponował przeciętnie 0,56 łana; zob. L. Żytkowicz, *Gospodarka folwarczno-pańszczyźniana*, [w:] *Historia chłopów polskich*, red. S. Inglot, t. I, Warszawa 1970, s. 262. W badanym przeze mnie starostwie sanockim przeciętne szesnastowieczne gospodarstwo chłopskie dysponowało areałem o powierzchni 0,56 łana.

jednołanowe w XV w., jak i półłanowe w następnym stuleciu były wystarczające, by chłopska rodzina mogła wyprodukować ilość zboża niezbędną do pokrycia własnych potrzeb konsumpcyjnych oraz obciążeń na rzecz pana feudalnego, Kościoła i państwa¹⁶.

Czynsze

86 spośród 101 dokumentów podaje informacje na temat wysokości czynszów. Zbierano je zwykle na św. Marcina (11 listopada), choć zdarzało się, że sporadycznie rozkładano ich spłatę na dwa terminy: połowę na św. Jana (24 czerwca), a połowę właśnie na św. Marcina.

Ich nominalna¹⁷ wartość wahała się od 6 do 48 gr z łana, przeciętnie wynosiła 24,5 gr, w pierwszej połowie XV w. – niecałe 23 gr. Średnie z poszczególnych dekad pierwszej połowy XV w. nie różnią się znacznie, ich rozpiętość sięgała od 18,2 do 25,6 gr. Zdecydowanie niższe stawki zawierają cztery dokumenty z drugiej połowy XV w., ale tak niewielka próbka nie pozwala na generalizację. Najczęściej powtarzającymi się stawkami były: 12 i 16 gr (odpowiednio 18 i 17 przypadków), a także 48 gr (13 przywilejów) oraz 20 i 24 gr (odpowiednio 10 i 9 dokumentów).



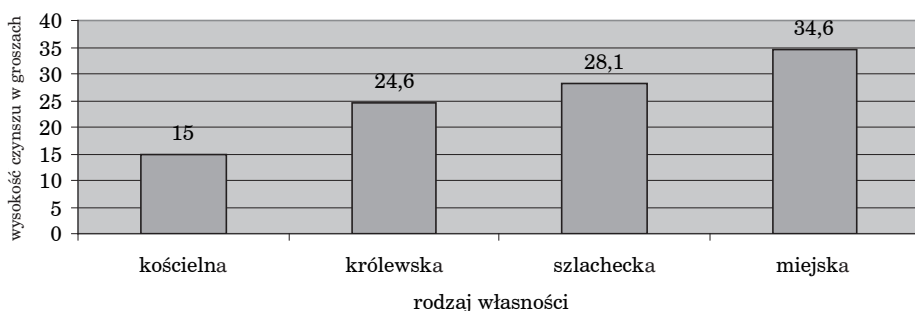
Wykres 4. Przeciętna wysokość czynszów z łanu kmiecego w poszczególnych dekadach

¹⁶ Zob. P. Guzowski, *A Changing Economy. Models of Peasant Budgets in Fifteenth- and Sixteenth-century Poland*, „Continuity and Change” XX, 2005, s. 9–25.

¹⁷ Posługuję się wartościami nominalnymi wymienianymi w dokumentach, zdając sobie jednak sprawę z istnienia różnych systemów pieniężnych (powszechnego używania oprócz monet polskich także grosza praskiego) i zmian zachodzących w XV w. w produkcji menniczej. Zagadnienia te, wraz z analizą stosunku chłopów do monet, wymagają osobnej, przygotowywanej przeze mnie rozprawy.

Większe zróżnicowanie sytuacji ekonomicznej kmieci można dostrzec, gdy porówna się ze sobą wysokość czynszów z punktu widzenia rodzaju własności poszczególnych wsi. Najmniej płacili chłopci z dóbr kościelnych – przeciętnie 15 gr – z tym że zwykle nieco mniej gotówki musieli wydać mieszkańcy wsi klasztornych – zwykle poniżej 14 gr, przy wahaniach stawek od 10 do 16 gr – niż zamieszkujący dobra biskupie, gdzie średni czynsz wynosił powyżej 15 gr, a wysokość czynszu miała większą rozpiętość: od 6 do 30 gr¹⁸.

Wyższe czynsze, przeciętnie prawie 10 gr z łana, płacono we wsiach królewskich oraz szlacheckich, gdzie średnio wynosiły ponad 28 gr. Należy jednak zaznaczyć, że rozpiętość stawek była dosyć duża i wynosiła od 6 do 48 gr w przypadku dóbr królewskich i 10–48 gr w majątkach szlacheckich. Najwięcej płacono w trzech wsiach należących do mieszczan, co prawda jeden z dokumentów podaje sumę zaledwie 8 gr, ale pozostałe dwa – po 48 gr¹⁹.



Wykres 5. Zróżnicowanie w wysokości czynszu ze względu na rodzaj własności wsi

Zaprezentowane wyniki odbiegają nieco od szacunków autorów syntetycznych ujęć historii wsi, którzy za najbardziej typowe uznali czynsze w wysokości 24–48 gr z łana²⁰, ale są porównywalne z danymi z początku XV w. dotyczącymi wielkopolskich dóbr biskupów lubuskich, którym czynsze wraz z dziesięciną płacono w wysokości 18–24 gr²¹. Dla połowy XV w. na Mazowszu zanotowano rozpiętość

¹⁸ Zob. Z. G ó r c z a k, *Podstawy gospodarcze działalności Zbigniewa Oleśnickiego biskupa krakowskiego*, Kraków 1998, s. 60, 82.

¹⁹ Wyższe stawki są niejako „naturalne” dla terenów położonych w pobliżu miast, przede wszystkim jest to związane z inwestycjami mieszczan w ziemię, jak również z poziomem utowarowienia.

²⁰ *Zarys historii gospodarstwa wiejskiego w Polsce*, t. I, red. J. Leskiewiczowa, Warszawa 1964, s. 434.

²¹ Tamże, s. 436.

od 12 do 48 gr z łana, przy widocznej tendencji wzrostowej²². Wysokość czynszów w województwie lubelskim w połowie XV w. oscylowała, według Grzegorza Jawora, w okolicach 1 grzywny²³.

Warto w tym miejscu zastanowić się nad kwestią trwałości wymiaru tego typu obciążeń chłopskich. Dla 11 wsi królewskich jesteśmy w stanie porównać wyjściową wysokość czynszu z przywilejów lokacyjnych z danymi zawartymi w lustracji 1564/1565 r. W pięciu przypadkach renta płacona w drugiej połowie XVI w. nominalnie nie uległa zmianie²⁴. Na tak niewielkiej podstawie trudno wyciągać daleko idące wnioski, ale można zauważyć, że ewentualnej stabilizacji czynszów w XV w. towarzyszyła względna trwałość cen zboża. Pogłębionych badań wymaga kwestia utrzymywania się czynszów na poziomie piętnastowiecznym w okresie gwałtownych zmian cen zbóż sto lat później²⁵.

Pańszczyzna

O pańszczyźnie informują zaledwie 33 spośród 101 analizowanych dokumentów. Miała obowiązywać w 14 wsiach należących do duchowieństwa, 12 królewskich i 7 szlacheckich, lokowanych we wszystkich dekadach pierwszej połowy XV w., jak również w jego drugiej połowie. Jej wymiar wahał się od jednego dnia w roku do jednego dnia w tygodniu, przy czym zdecydowanie dominował cykl roczny – od 1 do 14 dni. Posługi na rzecz właściciela wsi czy sołtysa miały zarówno charakter honorowy, jak i mogły odgrywać pewną rolę gospodarczą, chłopi mieli bowiem wykonywać typowe prace polowe: siew, orkę czy zwózkę zboża. Często byli też zobowiązani do transportu drewna. Trudno dopatrzeć się jakichś specjalnych reguł rządzących wymiarem tego obciążenia w cyklu rocznym. Zwraca jedynie uwagę cztertnastodniowa pańszczyzna, która była dosyć

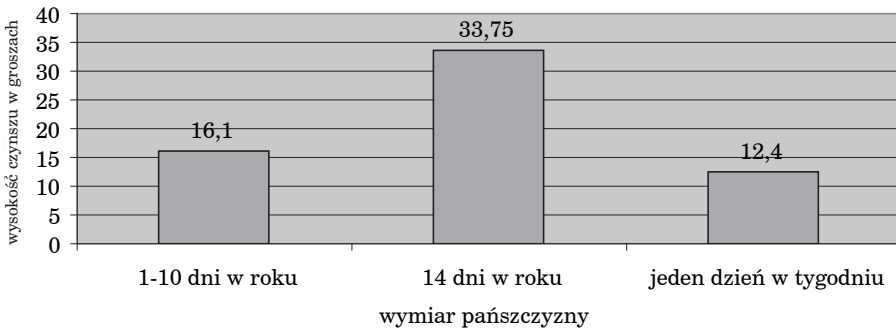
²² H. Waj s, dz. cyt., s. 77.

²³ G. J a w o r, *Ludność chłopska...*, s. 107–108.

²⁴ Chodzi o wsie: Chmielów (ZDM III, 714; zob. *Lustracja województwa sandomierskiego 1564–1565*, wyd. W. Ochmański, Wrocław–Warszawa–Kraków 1963, s. 118); Stężyca (ZDM II, 531; zob. *Lustracja województw ruskiego, podolskiego i bełskiego*, wyd. K. Chłapowski, H. Żytkowicz, Warszawa–Łódź 1992, cz. I, s. 9), Titowa Wola (ZDM VII, 2138; zob. tamże, cz. II, s. 52), Szczawne (ZDM V, 1424; zob. tamże, s. 151), Dobrzany (ZDM VIII, 2232; zob. tamże, s. 174).

²⁵ W latach 1401–1425 przeciętna wartość ćwiertni owsa w Krakowie wynosiła 4,5 gr, a w latach 1480–1500 – 4,8 gr. W drugiej połowie wzrosła przeciętnie do ponad 17 gr; zob. J. Pelc, *Ceny w Krakowie w latach 1369–1600*, Lwów 1935, tabl. 6.

typowa dla miejscowości królewskich, lokowanych w latach dwudziestych, trzydziestych i czterdziestych XV w.²⁶ Pańszczyzna tygodniowa miała obowiązywać zaledwie w pięciu przypadkach: czterech wsiach kościelnych i jednej królewskiej, lokowanych w ciągu całego XV w.²⁷ Ten stosunkowo wysoki wymiar obciążenia był w jakimś stopniu rekompensowany niewielkimi rozmiarami czynszu, dla wspomnianych pięciu wsi wynoszącego średnio niewiele ponad 12 gr. Było to nieco mniej niż we wsiach, w których rozmiar pańszczyzny wahał się od 1 do 10 dni w roku i zdecydowanie mniej niż w tych dobrach, w których obowiązywała czternastodniowa pańszczyzna rocznie i w których przeciętny czynsz przekraczał 30 gr.



Wykres 6. Średnia wysokość czynszu we wsiach o różnym wymiarze pańszczyzny

W świetle powyższych danych wydaje się słuszny wniosek zaprezentowany przez Jana Wroniszewskiego, że poszczególne formy renty feudalnej, zwłaszcza czynsz i pańszczyzna, miały często charakter ekwiwalentny²⁸. Stosowanie jednej lub drugiej zależało od wielu czynników, m.in. od odległości wsi od folwarku czy sposobu zorganizowania włości. Przytoczone przykłady wsi z obowiązkową pańszczyzną tygodniową potwierdzają opinię, że pojawiła się ona najpierw w dobrach duchownych. W świetle *Liber beneficiorum* Jana Długosza w drugiej połowie XV w. w Małopolsce była stosowana

²⁶ 1426 r. – Nowosielce, ZDM VII, 1998; 1426 r. – Sanoczek, ZDM VII, 1999; 1430 r. – Łukawica?, ZDM VII, 2048; 1431 r. – Żubrza, ZDM VII, 2086; 1441 r. – Ożomla, ZDM II, 581; 1448 r. – Łuszczycy, AGZ II, 74.

²⁷ 1404 r. – Borowa Wola, ZDM I, 257; 1405 r. – Zagórze, ZDM I, 267 (raz w tygodniu podwoły); 1417 r. – Moszczenica, ZDM V, 1291; 1429–1430 r. – Bronowice Polskie, ZDM II, 418, 426; 1461 r. – Rogowa, AGAD ZDP, 1983.

²⁸ J. Wroniszewski, *Szlachta ziemi sandomierskiej w średniowieczu. Zagadnienia społeczne i gospodarcze*, Poznań–Wrocław 2001, s. 60.

powszechnie²⁹, ale wydaje się, że wystawcy dokumentów lokacyjnych nie traktowali tej formy renty jako zachęcającej do osiedlania się³⁰.

Daniny naturalne

Daniny naturalne składane były najczęściej w formie zbożowej, zwykle w owsie i pszenicy. Wysokość wahała się od 1 korca owsa po, wyjątkowo, 4 ćwiertnie owsa i 2 ćwiertnie pszenicy z łana, zwykle jednak nie przekraczała 1 ćwiertni owsa. Stanowiło to niewielki odsetek produkcji zbożowej gospodarstwa chłopskiego, warty w pieniądzu w pierwszej połowie XV w. około 6 gr³¹. Duże znaczenie miał też drób: zarówno koguty, jak i kapłony, oraz przede wszystkim jaja. Źródła zawsze precyzyjnie określały ich ilości i tak jak w przypadku pozostałych obciążeń widoczne są spore różnice między poszczególnymi miejscowościami. Co prawda, jeśli chodzi o drób, to rzadko danina była większa niż dwie sztuki rocznie (maksymalnie 4), ale ilość obowiązkowo dostarczanych jaj wahała się od 5 do 100 sztuk. Wśród wymienianych produktów żywnościowych stosunkowo często pojawiały się również sery. W niektórych wsiach ludność zobowiązana była dostarczać też zwierzęta hodowlane: kozy, krowy, barany czy wieprze, ale tymi większymi i kosztowniejszymi daninami byli obciążani nie indywidualni kmiecie, ale od 10 do 20 gospodarstw razem. Dominującym terminem składania produktów *pro honoribus* był dzień św. Marcina (11 listopada), rzadziej święto Wniebowzięcia NMP (15 sierpnia). Unikano wyznaczania terminów przednówkowych, a na często występujący w dokumentach termin wielkanocny składano zwykle nie zboże, a drób, jaja, sery i ciasta. Sporadycznie w dokumentach pojawiał się też dzień św. Jana (24 czerwca), incydentalnie św. Stanisława (8 maja) i św. Wojciecha (23 kwietnia).

²⁹ „Obliczenia sporządzone na podstawie danych o 275 wsiach kościelnych z *Liber beneficiorum* Długosza pokazują, że w latach 1470/1480 pańszczyznę tygodniową odrabiano w 83% z nich”; tamże, s. 59. Zob. też. G. J a w o r, *Ludność chłopska...*, s. 106–108 i Zestawienie III oraz tenże, *Ekonomiczne i społeczne aspekty zbiegostwa ludności wiejskiej na ziemi lubelskiej w XV w.*, RDSG, t. XLVIII, 1984, s. 139–151. W innych regionach kraju, choć funkcjonowała, odgrywała mniejszą rolę; zob. H. W a j s, dz. cyt., s. 111; J. W a r ę z a k, *Rozwój uposażenia arcybiskupstwa gnieźnieńskiego w średniowieczu*, Lwów 1929, s. 109.

³⁰ Szerzej o genezie pańszczyzny i prawodawstwie z nią związanym zob. L. Ż y t k o w i c z, *Próby regulacji pańszczyzny w Polsce w latach 1477–1520*, RDSG, t. XLV, 1984, s. 1–20.

³¹ Według krakowskich cen owsa z lat 1401–1425; zob. J. P e l c, dz. cyt., tabl. 6.

Inne obciążenia

Analizowane przeze mnie źródła dostarczają informacji także o innych elementach kształtujących warunki gospodarowania kmieci, takich jak rozmiary wolnizny, sposób płacenia dziesięciny czy dodatkowe, zwyczajowe obciążenia gromady bądź poszczególnych gospodarzy.

Zakres wolnizny określały 53 dokumenty. Maksymalny jej wymiar to 26 lat, minimalny – tylko 2 lata. Aż 20 dokumentów wyznaczyło jej trwanie na 20 lat. Można w tym wypadku postawić pytanie o wpływ formularza używanego przez kancelarie wystawiające przywileje, ale weryfikacja tego zagadnienia wiązałaby się z pogłębionymi studiami dyplomatycznymi, a także analizą osadnictwa poszczególnych regionów. Pozostałe dokumenty podają aż 19 różnych wymiarów zwolnienia od obciążeń, co w jakimś stopniu może sugerować, że realnie istniał związek między treścią dokumentu, mimo daleko posuniętego schematyzmu, a warunkami panującymi w konkretnej miejscowości. W tej grupie dominują przywileje różnicujące zakres zwolnienia ze względu na miejsce wytyczenia łąnów kmiecy: na surowym korzeniu, w lasach, wynosiło ono od 12 do 20 lat, natomiast na istniejących już polach od 2 do 12 lat. Jako pośrednie kategorie, zwalniane zwykle na 12 lat, występują pola wytyczane w dąbrowach i zagajnikach.

Niemal połowa analizowanych dokumentów określała sposób uiszczania przez chłopów dziesięciny. Płacono ją na trzy sposoby: w naturze, pieniądzu oraz łącząc te dwie formy. W 12 przypadkach mamy do czynienia z dziesięciną snopową, w jednym – z małdratową. Sześciokrotnie sposób jej płacenia określono jako zwyczajowy. W przypadku dziesięciny pieniężnej jej wysokość wahała się od 4 do 12 gr z łana, z tym że najczęściej płaconymi stawkami było 6 i 8 gr. Do tego należało doliczyć inne tradycyjne świadczenia ponoszone na rzecz plebana za posługi duszpasterskie. Dokumenty wspominają również meszne składane w naturze w postaci snopów lub ćwiertni już wymłóconego zboża³² oraz w gotówce w wysokości 6 gr³³, uzupełniające, a nie zastępujące dziesięcinę.

³² Na przykład 1401 r. – Deszkowska Wola, ZDM V, 1153; 1424 r. – Nahujowice, ZDM VII, 1964; 1426 r. – Nowosielce, ZDM VII, 1998; 1426 r. – Sanoczek, ZDM VII, 1999. Zob. E. Wiśniewski, *Kołąda – meszne – stołowe na ziemiach polskich. Problem rejonizacji*, [w:] *Kultura średniowieczna i staropolska. Studia ofiarowane Aleksandrowi Gieysztorowi w pięćdziesięciolecie pracy naukowej*, Warszawa 1991, s. 625–638.

³³ 1423 r. – Olszanik, AGAD ZDP, 4690.

We wsiach należących do przedstawicieli różnych stanów nakładano na całą gromadę dosyć powszechnie także obowiązek świadczenia usługi zwanej obiedne, realizowanej w formie pieniężnej w wysokości 1 wiardunku, zbieranego od jednego do trzech razy w roku.

Podsumowanie

Poddane analizie dokumenty lokacyjne stanowiły punkt wyjścia określający warunki, w których mieli gospodarować małopolscy i czerwonoruscy chłopci w pierwszej połowie XV w. Postanowienia przywilejów mogły i zapewne były traktowane dosyć elastycznie, modyfikowano je w zależności od zmieniających się warunków gospodarczych, w dużej mierze makroekonomicznych, takich jak np. ruch cen³⁴. Dają jednak także pewne pojęcie o ramach, stałych elementach determinujących w dużej mierze funkcjonowanie gospodarstwa chłopskiego. Czynniki te łatwo jest ująć w postaci modelu. W pierwszej połowie XV w. przeciętny kmieć, dysponujący areałem 1 łana, po upływie wolnizny musiał rocznie przeznaczyć około 24 gr na pokrycie czynszu oraz przekazać w ramach daniny właścicielowi wsi średnio 2 ćwiertnie zboża, 2 koguty i pół kopy jaj. Ponadto dalsze 2 ćwiertnie zboża, oprócz dziesięciny, przekazywano duchowieństwu na meszne, ewentualnie 6 gr w gotówce. Do tego należy doliczyć poradne wynoszące 2 gr w dobrach szlacheckich i duchowieństwa świeckiego, a 4 gr w dobrach klasztornych³⁵ oraz zwykle 12 gr, teoretycznie nadzwyczajnego, a w praktyce uchwalanego corocznie podatku łanowego³⁶. Oprócz danin pieniężnych i naturalnych chłopci byli zobowiązani do robocizn na rzecz właściciela dóbr, przy czym w pierwszej połowie XV w. należy przyjąć, że pańszczyzna w wymiarze kilku–kilkunastu dni w roku, rzadziej jednego dnia w tygodniu, nie zakłócała cyklu produkcyjnego gospodarstwa. Opłaty pieniężne, wynoszące w sumie maksymalnie 48 gr, wymagały od kmieci wyprodukowania około 8,5 ćwiertni owsa lub ponad 5 ćwiertni, potrzebu-

³⁴ Zob. J. Wroniszewski, dz. cyt., s. 63.

³⁵ T. Brzeczowski, *Podatki zwyczajne w Polsce w XV w.*, Acta Universitatis Nicolai Copernici, Historia XVIII, z. 128, 1982, s. 41–42; H. Karbownik, *Ciężary stanu duchownego w Polsce na rzecz państwa od r. 1381 do połowy XVII w.*, Lublin 1980, s. 35–39, 57.

³⁶ T. Brzeczowski, *Ustanawianie podatków nadzwyczajnych w Polsce XV w.*, RDSG, t. XLII, 1981, s. 79–96.

jącej o wiele lepszych warunków glebowych, pszenicy³⁷. Osiągnięcie takiej nadwyżki (zwiększonej o inne zbożowe daniny), stanowiącej od 1/4 do 1/3 całej produkcji zbożowej gospodarstwa, nie powinno było stanowić problemu, nawet przy stosunkowo niskich plonach. Więcej kłopotu mogła sprawić sprzedaż owej produkcji na dosyć ograniczonym rynku zbytu, na który trafiało również zboże pochodzące z dziesięcin oraz folwarków duchownych i szlacheckich.

W tym kontekście warto się zastanowić nad poziomem zaangażowania gospodarstw chłopskich w gospodarkę towarowo-pieniężną. Wydaje się, że najważniejszymi czynnikami wymuszającymi udział kmieci w produkcji rynkowej były czynsze, podatki i drobne daniny kościelne. Ich poziom, z punktu widzenia gospodarza chłopskiego zapewne wysoki, w porównaniu z krajami zachodnioeuropejskimi był wyraźnie niższy. W dodatku w drugiej połowie XV w., jak i w następnym stuleciu, rozwój pańszczyzny mógł niekorzystnie wpłynąć na poziom komercjalizacji gospodarki chłopskiej. Z drugiej jednak strony, widoczny wzrost cen zboża musiał działać stymulująco nie tylko na szlachtę, ale również chłopów³⁸.

³⁷ Licząc według mało reprezentatywnych dla całego regionu cen krakowskich; zob. J. Pełc, dz. cyt.; inni autorzy obciążenia dotyczące kmieci wyceniali na większe sumy, np. 2–3 grzywien rocznie; por. *Zarys historii gospodarstwa wiejskiego w Polsce*, t. I, dz. cyt., s. 442. Przy stosunkowo niewielkim zaangażowaniu kmieci w gospodarkę towarowo-pieniężną nie należy przeliczać dotyczących ich obciążeń.

³⁸ Zob. P. Guzowski, dz. cyt., a także oddany do druku (Materiały konferencji „Życie gospodarcze Rzeczypospolitej XVI–XVIII wieku” w cyklu „Między Wschodem a Zachodem”, Toruń 16–17 listopada 2006) artykuł *Sytuacja ekonomiczna chłopów polskich w XV i XVI w. na tle europejskim*.

Aneks. Chronologiczne zestawienie dokumentów wykorzystanych w artykule

Lp.	Rok	Źródło	Wieś	Województwo	Własność
1	1401	ZDM V nr 1153	Deszkowska Wola	ruskie	szlachecka
2	1401	ZDM V nr 1154	Dobrzyszów	sandomierskie	królewska
3	1401	KDKK II nr 450	Skorczyce	ruskie	kościelna
4	1402	ZDM I nr 240	Dukla	krakowskie	szlachecka
5	1402	ZDM VI nr 1653	Prusiek	ruskie	królewska
6	1403	ZDM V nr 1168	Dębów	ruskie	szlachecka
7	1404	ZDM I nr 251	Borowa	sandomierskie (?)	szlachecka
8	1404	ZDM I nr 257	Borowa Wola	sandomierskie	klasztorna
9	1405	ZDM I nr 265	Bronów	sandomierskie	kościelna
10	1405	ZDM VI nr 1671	Dzierzkowice	sandomierskie	królewska
11	1405	ZDM I nr 264	Wierzbica	sandomierskie	klasztorna
12	1405	ZDM I nr 267	Zagórze	sandomierskie	kościelna
13	1406	ZDM VI nr 1699	Blizne	ruskie	królewska
14	1406	ZDM I nr 269	Ostrowska	krakowskie	szlachecka
15	1407	ZDM I nr 271	Machowa Wola	sandomierskie	szlachecka
16	1407	KDMłp. III nr 652/IV nr 1103	Opalana	krakowskie	klasztorna
17	1407	KDMłp. IV nr 1104	Zawierzbie	sandomierskie	królewska
18	1408	ZDM I nr 277	Dąbrowa	sandomierskie (?)	klasztorna
19	1408	AGZ IX nr 15	Małkowice i Czerlany	ruskie	królewska
20	1409	ZDM VI nr 1729	Chwalisławice	sandomierskie	królewska
21	1409	ZDM I nr 283	Giedlarowa	ruskie	szlachecka
22	1409	ZDM I nr 284	Łągów	sandomierskie	miejska
23	1411	KDKK II nr 527	Szerzawa	sandomierskie	kościelna
24	1412	KDKK II nr 532	Tarczek	sandomierskie	kościelna
25	1414	KDKK II nr 549	Zagdańsko	sandomierskie	kościelna
26	1415	ZDM VI nr 1791	Kotkowice	ruskie	królewska
27	1416	ZDM VI nr 1804	Ochotnica	krakowskie	królewska
28	1416	ZDM VI nr 1811	Szczekarzowice	sandomierskie	królewska
29	1416	ZDM VI nr 1810	Zemborzyn	sandomierskie	królewska
30	1417	KDP III nr 193	Budzieszany	sandomierskie	królewska
31	1417	ZDM V nr 1291	Moszczenica	krakowskie	klasztorna
32	1417	ZDM I nr 324	Rychwałd	krakowskie	szlachecka
33	1418	AGAD ZDP nr 5020	Brzeście	sandomierskie (?)	królewska

Lp.	Rok	Źródło	Wieś	Województwo	Własność
34	1420	KDMłp. IV nr 1194	Koprzywnica	sandomierskie	klasztorna
35	1420	ZDM I nr 342	Lubenia	ruskie	szlachecka
36	1421	ZDM II nr 348	Kopytowa, Łajsce, Stanowiska	krakowskie	klasztorna
37	1421	KDMłp. IV nr 1201	Okonin	sandomierskie	klasztorna
38	1421	KDKK II nr 601	Wojciechów	sandomierskie	kościelna
39	1421	ZDM VII nr 1902	Wola Wilkołaska	sandomierskie	królewska
40	1422	ZDM II nr 351	Błonie	sandomierskie	klasztorna
41	1422	AGZ V nr 33	Szczudowo	sandomierskie (?)	szlachecka
42	1423	AGAD ZDP nr 4690	Olszanik	ruskie	królewska
43	1424	ZDM II nr 370	Bibice	krakowskie	klasztorna
44	1424	ZDM VII nr 1964	Nahujowice	ruskie	królewska
45	1424	ZDM II nr 369	Torki	bełskie	szlachecka
46	1424	ZDM V nr 1345	Zakrzówek	sandomierskie	klasztorna
47	1425	ZDM II nr 381	Dobrzeczków	sandomierskie	klasztorna
48	1425	ZDM V nr 1358	Pstrągowa	sandomierskie	szlachecka
49	1425	AGZ IV nr 77	wieś na terenie Lwowa	ruskie	miejska
50	1425	ZDM II nr 380	Zbigniewice	sandomierskie	kościelna
51	1426	ZDM VII nr 1998	Nowosielce	ruskie	królewska
52	1426	ZDM VII nr 1999	Sanoczek	ruskie	królewska
53	1429	ZDM II nr 418	Bronowice Polskie	krakowskie	kościelna
54	1429	ZDM V nr 1375	Kąkolówka	ruskie	szlachecka
55	1429	AGAD ZDP nr 4697	Płonka	ruskie	królewska
56	1429	ZDM II nr 412	Połomia	sandomierskie	klasztorna
57	1430	ZDM II nr 426	Bronowice	krakowskie	kościelna
58	1430	ZDM II nr 420	Kasina	krakowskie	szlachecka
59	1430	ZDM II nr 427	Gota	Ks. Siewierskie	szlachecka
60	1430	ZDM VII nr 2048	Łukawica	ruskie	królewska
61	1431	Arch. Sanguszków II	Jarosław	ruskie	miejska
62	1431	ZDM II nr 433	Kostomłoty	krakowskie	kościelna
63	1431	ZDM VII nr 2086	Zubrza	ruskie	królewska
64	1432	KDMłp. IV nr 1294	Słaboszowice	krakowskie	klasztorna
65	1433	ZDM II nr 449	Prądnik Biały	krakowskie	klasztorna
66	1433	ZDM VII nr 2138	Titowa Wola	ruskie	królewska

Lp.	Rok	Źródło	Wieś	Województwo	Własność
67	1434	ZDM II nr 459	Czarnów	sandomierski	kościelna
68	1434	ZDM II nr 468	Prądnik Biały	krakowskie	klasztorna
69	1437	ZDM II nr 509	Chmielów	sandomierskie	królewska
70	1437	AGAD ZDP nr 6611	Gaszyn	Ks. Siewierskie (?)	szlachecka
71	1437	ZDM II nr 495	Gężyn	Ks. Siewierskie	szlachecka
72	1437	ZDM II nr 504	Pawłowa Wola	ruskie	szlachecka
73	1437	AGZ V nr 70	Skniłowa	ruskie	królewska
74	1437	ZDM V nr 1424	Szczawne	ruskie	królewska
75	1437	ZDM II nr 493	Zawiercie	krakowskie	szlachecka
76	1438	ZDM II nr 515	Bibice	krakowskie	klasztorna
77	1438	ZDM II nr 517	Siedlnica	sandomierskie	kościelna
78	1439	ZDM VIII nr 2232	Dobrzany	ruskie	królewska
79	1439	ZDM II nr 541	Korytów	sandomierskie	kościelna
80	1439	ZDM II nr 531	Stężyca	ruskie	królewska
81	1439	ZDM II nr 533	Zboiska	krakowskie	klasztorna
82	1440	ZDM II nr 563	Czarny Stok	krakowskie	królewska
83	1440	ZDM V nr 1481	Przysietnica	ruskie	kościelna
84	1441	ZDM II nr 574	Leszczyny	sandomierski	kościelna
85	1441	ZDM II nr 581	Ozomla	ruskie	królewska
86	1441	ZDM VIII nr 2327	Radoszyce	ruskie	królewska
87	1444	ZDM III nr 680	Bukowno	krakowskie	kościelna
88	1444	ZDM III nr 703	Krowodrza	krakowskie	kościelna
89	1444	ZDM III nr 698	Lipie	sandomierskie	kościelna
90	1444	ZDM III nr 702	Reiszyn	sandomierskie	klasztorna
91	1445	ZDM III nr 714	Chmielów	sandomierskie	królewska
92	1446	ZDM III nr 740	Rabka	krakowskie	szlachecka
93	1447	AGZ II nr 73	Malczyce	ruskie	szlachecka
94	1448	ZDM III nr 785	Dylągówka	ruskie	szlachecka
95	1448	AGZ II nr 74	Zuszyce	ruskie	królewska
96	1450	ZDM III nr 842	Jaworzno	sandomierskie	kościelna
97	1450	ZDM III nr 846	Targoszyna	krakowskie	królewska
98	1461	AGAD ZDP nr 1983	Rogowa	sandomierskie	klasztorna
99	1464	KDP III nr 220	Mszalnica i Cieniawa	krakowskie	królewska
100	1480	AGAD ZDP nr 6090	?	krakowskie (?)	szlachecka
101	1489	AGZ IX nr 96	Ryczychów	ruskie	szlachecka

Piotr Guzowski

Conditions for Peasant Economic Activity in Little Poland
and Red Rus' During the First Half of the Fifteenth Century
in the Light of *Locatio* Documents

(Summary)

The source foundation of the presented article is composed of 101 fifteenth-century *locatio* documents describing the obligations of the peasant population in relation to the estate owners. Out of this total 40 documents pertain to Church-owned villages (bishops' and monastic), 34 royal villages, 24 belonging to the gentry, and three villages in possession of towns in Little Poland (67 documents) and Red Rus' (34 documents). The sources have been analysed from the viewpoint of the size of the peasant farms and the level of the burdens borne for the village owners and sculteti, and paid in money and assorted natural forms.

Almost all the analysed documents apply the category of the one-*laneus* farm. As in the fourteenth century, a *laneus* was to comprise the standard size of the peasant farm in a located village. To a certain extent its application was also convenient for describing the peasant obligations. This is not to say, however, that in the first half of the fifteenth century the typical peasant farm had its disposal arable land of exactly this size. It could have been smaller; otherwise the area of land cultivated by farms in localities which had recently undergone the *locatio* process would have been insufficiently attractive. In other words, this was a typical size albeit only for newly located settlements.

Rent was collected usually on St. Martin's Day (11 November). The nominal value oscillated from 6 to 48 *groszy* (1 *grosz* = 18 *denarii*) per *laneus*, and the average in the first half of the fifteenth century amounted to not quite 23 *groszy*. The most frequently rates were: 12 and 16 *groszy* (18 and 17 cases, resp.), 48 *groszy* (13 privileges) and 20 and 24 *groszy* (10 and 9 documents, resp.).

The differentiation of the economic situation of the peasants can be perceived by comparing rent in the context of the types of property in particular villages. The lowest sums were paid by peasants living in Church estates – an average of 15 *groszy*, a higher rent – by about 10 *groszy* for each *laneus* – was paid in the royal villages and those belonging to the gentry, where the average was over 28 *groszy*. The highest rent was paid in the three villages owned by the burghers.

Corvée is mentioned in only 33 documents, and its size oscillated from one day a year to one day a week, with a decidedly dominating yearly cycle – from one to 14 days. Weekly corvée is mentioned only in five cases.

Particular forms of the feudal rent, especially money rent and corvée, were frequently of an equivalent nature. Their application depended on

numerous factors, i.a. the distance between the village and the gentry estate or the manner in which the latter was organised.

Rent in kind was usually paid in grain, as a rule in wheat and oat, from one bushel of oat to, in exceptional cases, 4 *ćwiertnie* (1 *ćwiertnia* = 8 gallons) of oat and 2 *ćwiertnie* of wheat from a single *laneus*, but as rule not exceeding one *ćwiertnia* of oats. This was a relatively small percentage of the grain produced by a peasant farm, and in the first half of the fifteenth century it was worth about 6 groschen. Considerable significance was attached to poultry: cockerels, capons and predominantly eggs. The dominating term for presenting the articles *pro honoribus* was St. Martin's Day and more rarely the day of the Assumption of the Holy Virgin Mary (15 August).

Piotr Guzowski – Instytut Historii Uniwersytetu w Białymstoku
e-mail: guzowski@uwb.edu.pl